



RAPPORT
D'ACTIVITÉ
—
2025



Message du Conseil de fondation

Vision et engagement

L'année 2025 a marqué le lancement des activités de la FSEI. Dès sa constitution, notre Fondation a bénéficié d'une situation privilégiée : une indépendance financière assurée par une dotation initiale. Cette autonomie nous offre une véritable liberté d'action et nous permet de concentrer nos efforts sur l'essentiel : l'impact social et une vision de long terme.

Cette chance implique toutefois une responsabilité accrue. Elle nous engage à une gestion rigoureuse et prudente, afin de garantir que ces ressources servent durablement l'intérêt général.

Dans ce cadre, le Conseil de fondation s'est fixé pour mission de transformer cet atout financier en levier de stabilité pour les organisations que nous soutenons, en privilégiant un engagement sur le long terme plutôt que la multiplication d'interventions ponctuelles.

Un premier exercice placé sous le signe de l'expertise

Si la FSEI est jeune par sa date de création, elle s'appuie sur l'expérience de ses membres. Le Conseil de fondation réunit des personnalités ayant développé, depuis de nombreuses années, une expertise reconnue dans les domaines juridique, financier et social.

Cette expérience a permis un démarrage rapide et structuré. Elle nous a donné la capacité de mettre en place, dès le premier semestre, une gouvernance répondant aux standards les plus exigeants, en limitant les phases d'apprentissage souvent inhérentes à une organisation naissante.

Grâce aux relations de confiance nouées de longue date par les membres du Conseil, la FSEI a également pu conclure, dès 2025, ses premiers accords de soutien avec des institutions genevoises de premier plan. Cette reconnaissance précoce valide notre approche et nous positionne comme un partenaire attentif, capable de comprendre et d'accompagner des programmes d'envergure.

Rapport d'activité 2025 : soutiens et réalisations

L'exercice 2025 a été consacré à l'identification et au financement de projets répondant à nos critères de durabilité et de pertinence.

- Volume des engagements : la Fondation a alloué et versé un montant total de CHF 621'500 au cours de cette première année d'activité. En 2025, les engagements pris se montent à CHF 1'854'500.
- Priorité à la pérennité : nous avons privilégié la conclusion d'accords de soutien pluriannuels, convaincus que la stabilité financière constitue un facteur déterminant de réussite pour les projets d'utilité publique.

- Secteurs d'intervention : nos contributions ont été orientées vers l'éducation et la recherche, avec une attention constante portée à l'effet de levier de notre soutien et à sa complémentarité avec l'action de nos partenaires.

Une stratégie de soutien à long terme

Notre autonomie financière nous permet d'inscrire notre action dans la durée. Le Conseil de fondation a ainsi fait le choix de ne pas se limiter à des dons annuels renouvelables, mais de construire de véritables partenariats de confiance établis sur plusieurs années.

Cette perspective à long terme donne aux organisations soutenues les moyens de planifier leurs actions avec sérénité, de consolider leurs équipes, de recruter des compétences clés et de mesurer leur impact sur plusieurs exercices.

Perspectives 2026 : consolidation des soutiens

Si 2025 a été l'année de l'impulsion, 2026 sera celle de la consolidation. Les nombreux échanges engagés au second semestre 2025 avec de nouveaux partenaires potentiels portent déjà leurs fruits. Ces futures collaborations s'inscrivent dans notre volonté d'élargir prudemment notre périmètre d'action, tout en maintenant une relation de proximité avec chaque projet soutenu.

Notre objectif demeure inchangé : bâtir un réseau de partenaires d'excellence, unis par une vision exigeante et partagée de l'intérêt général.

Gouvernance et transparence

Le Conseil de fondation s'est réuni à 4 reprises depuis le printemps 2025. L'expérience professionnelle de chaque membre a permis une analyse critique des dossiers, un suivi attentif des engagements et une surveillance rigoureuse de l'utilisation des fonds.

Au terme de ce premier exercice, le Conseil de fondation a le sentiment d'avoir posé des bases solides, à la fois exigeantes et éthiques. Conscients de la responsabilité qui accompagne notre indépendance, nous poursuivrons notre mission en 2026 avec la même rigueur, la même humilité et la même exigence de qualité.

Alexandre Semboglou
Julie de Haynin

2025 en chiffres

2025

Année de création

9

Projets soutenus

7

Institutions genevoises

CHF 1'854'500

Engagement pris en 2025

Agora, Fondation Brocher

FONDATION
BROCHER

La Fondation Brocher ouvre son Agora Éthique et Santé : expositions et événements pour éclairer les enjeux éthiques, juridiques et sociaux de l'innovation médicale.

6

La Fondation Brocher, scientifique et interdisciplinaire, se consacre à l'étude de l'impact du développement médical sur la société. Les publications de ses chercheurs portent sur les implications éthiques, juridiques et sociales (ELSI) de l'innovation médicale et des politiques de santé. Le but est également d'éclairer la prise de décision éthique et l'élaboration de politiques publiques locales et internationales. La Fondation entend aussi renforcer la compréhension du public des changements induits par les nouvelles découvertes médicales et de leurs impacts sociétaux.

À travers son Agora Éthique et Santé, la Fondation Brocher aide les citoyens à s'engager dans les dimensions scientifiques et sociétales de la santé. Le programme propose un large éventail d'activités fondées sur la science et destinées à tous les âges, notamment des expositions, des vidéos et des événements publics qui encouragent la réflexion sur la bioéthique et les enjeux contemporains de la santé. Conçue pour toutes et tous, des plus juniors aux plus seniors, l'Agora met particulièrement l'accent sur la participation des jeunes générations, qui seront les électeurs et décideurs de demain.



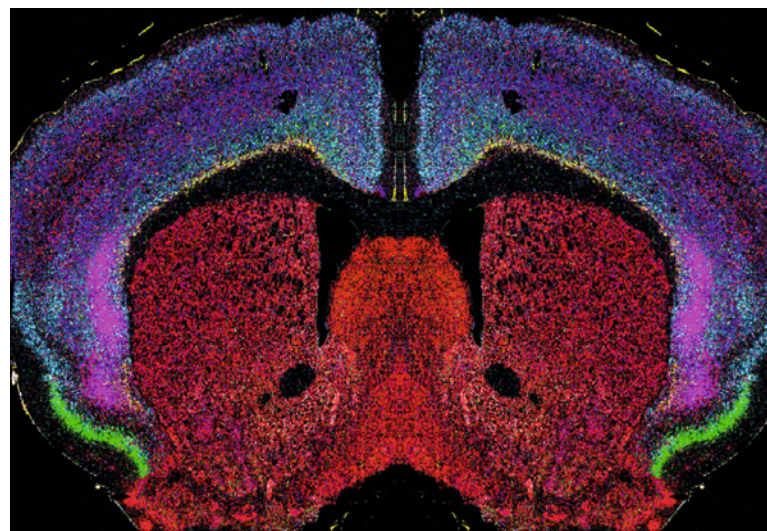
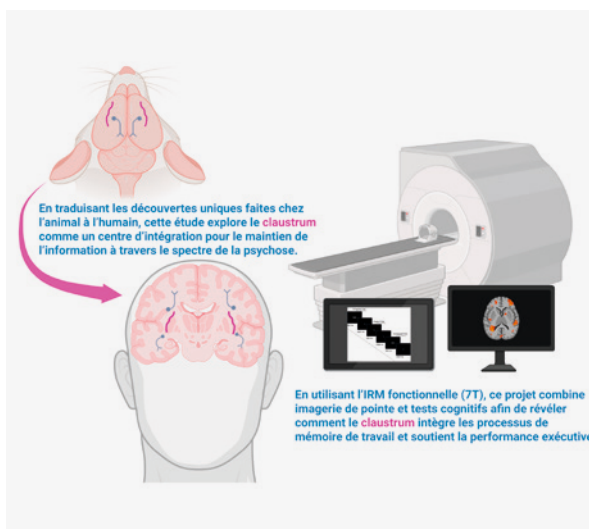
Comprendre les déficits cognitifs

Un projet de recherche qui explore mémoire et attention dans les troubles psychopathologiques, du syndrome 22q11.2 au claustrum, pour des thérapies sûres et rapidement applicables.

Le projet vise à mieux comprendre et améliorer les fonctions cognitives, comme la mémoire et l'attention, chez les personnes souffrant de troubles psychopathologiques, notamment celles atteintes du syndrome 22q11.2. Les chercheurs étudient à la fois des approches non médicamenteuses, comme la stimulation cérébrale (tACS), et des pistes pharmacologiques ciblant une région clé du cerveau appelée le claustrum, impliquée dans la mémoire de travail. Grâce à des outils d'imagerie cérébrale de pointe et à des mesures en conditions réelles,

ils cherchent à relier les mécanismes cérébraux observés chez l'animal et chez l'humain aux difficultés concrètes rencontrées au quotidien, comme l'isolement social ou les troubles de l'attention. L'objectif final est d'identifier des interventions sûres et efficaces pouvant être rapidement appliquées en clinique.

7



La Fondation Cansearch soutient une recherche pédiatrique de pointe, de la génomique aux thérapies innovantes, pour mieux diagnostiquer, traiter et accompagner les enfants malades.

8

La Fondation Cansearch a pour mission de faire avancer la recherche médicale et l'innovation au bénéfice des enfants atteints de cancer et de maladies hématologiques. Créée à Genève, elle soutient depuis de nombreuses années des projets scientifiques de pointe menés en collaboration avec des centres hospitaliers, des universités et des partenaires internationaux, afin d'améliorer le diagnostic, les traitements et la qualité de vie des jeunes patients.

L'un des piliers de la Fondation est son engagement en génomique et médecine personnalisée. Cette approche permet d'ouvrir la voie à des traitements plus ciblés, plus sûrs et plus efficaces, tout en réduisant les effets secondaires à long terme.

La Fondation finance également des projets cliniques et translationnels dans des domaines tels que les greffes de cellules souches, les thérapies innovantes, ainsi que le suivi à long terme des survivants du cancer.

Au-delà de la recherche, Cansearch s'engage dans la formation de la relève scientifique et médicale en soutenant des bourses, des postes de chercheurs et des programmes de formation spécialisés. Les projets menés grâce au soutien de partenaires donateurs ont déjà permis de renforcer la compréhension de nombreux aspects des cancers de l'enfant et d'améliorer les approches thérapeutiques.



À Genève, Horizon académique accompagne les personnes réfugiées vers l'enseignement supérieur grâce à un parcours favorisant l'égalité des chances.

Le programme Horizon académique est une passerelle de préparation aux études pour les personnes issues du domaine de l'asile et de la migration à Genève. Elle soutient les participants en vue d'une admission dans l'une des trois Hautes écoles du canton de Genève : l'Université de Genève (UNIGE), la Haute école spécialisée (HES-SO), ou l'Institut des hautes études internationales et du développement (IHEID). Le programme repose sur quatre dimensions :

- un accompagnement académique, social et professionnel ;
- un cursus de langue et intégration permettant d'amener les participants au niveau de langue requis pour une entrée en études ;
- l'accès aux enseignements universitaires et la possibilité de passer des

examens, qui peuvent être validés au moment de l'admission ;

- un programme de mentorat et une communauté Horizon académique pour soutenir l'intégration sociale et académique des participants.

Horizon académique contribue de manière concrète à promouvoir l'égalité des chances dans l'accès aux études supérieures, tout en favorisant la diversité au sein de la communauté universitaire. Il s'inscrit également dans l'objectif fixé par le Haut-Commissariat des Nations Unies aux réfugiés d'atteindre à travers le monde 15% des personnes réfugiées en études supérieures d'ici à l'an 2030, et est proposé en partenariat avec le Bureau de l'intégration et de la citoyenneté du canton de Genève (BIC). Il fait partie des mesures de l'Agenda Intégration Suisse en faveur de l'employabilité.

9



À Genève, l'association J'aime ma Planète éduque plus de 30 000 jeunes par an aux enjeux environnementaux.

10

Depuis 2006, J'aime ma Planète s'engage pour la protection de l'environnement et la transition vers des modes de vie durable. Active en Suisse romande et allemande, elle propose des programmes et des activités d'éducation à l'environnement (EE) et à la durabilité (ED) destinés au milieu scolaire. Depuis 2015, J'aime ma Planète est le membre suisse de la Foundation for Environmental Education (FEE), le plus grand réseau international des organisations actives dans l'EE et l'ED, et reconnu par l'UNESCO.

L'association propose :

- Des activités de sensibilisation portant sur différentes problématiques environnementales et comprenant des ateliers en classe et en extérieur ;
- Des expositions pédagogiques, visant à générer une prise de conscience au sein du milieu scolaire et auprès de la population locale de l'impact de nos modes de vie sur la santé de la Planète ;
- Eco-Schools, un programme international de labellisation et d'éducation au développement durable qui accompagne les écoles dans la mise en place d'une dynamique de durabilité concrète à l'échelle de l'établissement scolaire entier (whole school approach) ;
- Jeunes Reporters pour l'Environnement, un programme et concours permettant aux jeunes âgés de 12 à 25 ans d'enquêter sur les enjeux de durabilité locaux ;
- Des formations sur les enjeux de durabilité, destinées aux actuels et futurs professionnels de l'éducation (corps enseignant, direction d'école, bibliothèques, etc.).



Association du Scoutisme Genevois



Nouveau soutien dès 2026

Le scoutisme offre aux jeunes un cadre d'apprentissage par l'action pour grandir en autonomie, responsabilité et solidarité.

Le scoutisme est un mouvement éducatif qui veut donner aux enfants, aux jeunes et aux jeunes adultes la possibilité de développer leur potentiel en prenant en compte leurs besoins, leurs souhaits et leurs projets afin de devenir des citoyens autonomes, responsables, engagés et solidaires.

La pédagogie scout est centrée sur l'action, pour permettre à chacun de réaliser des expériences sensées et adaptées à son âge. Et ceci dans différents domaines, afin de lui faire prendre conscience de ce qu'il est et de ce qu'il veut devenir.

L'Association du Scoutisme Genevois a pour mission le développement du scoutisme à Genève, en conformité avec les fondements du mouvement scout. Elle est affiliée au Mouvement Scout de Suisse (MSdS), à l'Organisation Mondiale

du Mouvement Scout (OMMS) et à l'Association Mondiale des Guides et Éclaireuses (AMGE), des mouvements éducatifs pour les jeunes fondés sur le volontariat, à caractère non politique et ouverts à tous sans distinction d'origine, de race ou de croyance.

Le rôle central de l'ASG est de veiller à la qualité du scoutisme qui se pratique à Genève et de soutenir les responsables du canton dans leurs tâches.

La structure éducative et administrative de l'association donne une place primordiale à leur formation et leur suivi. Ces deux points sont en effet essentiels pour assurer la qualité des activités et la sécurité des enfants et adolescents.

II



Association Suisse pour la Recherche sur l'Alzheimer (APRA)

L'APRA soutient la recherche sur Alzheimer, notamment le programme PROCAP, qui explore le microbiote intestinal comme piste de prévention et de traitement précoce.

12

Actrice engagée en faveur de la recherche sur la maladie d'Alzheimer en Suisse, l'APRA mobilise et fédère les meilleurs spécialistes depuis plus de quinze ans.

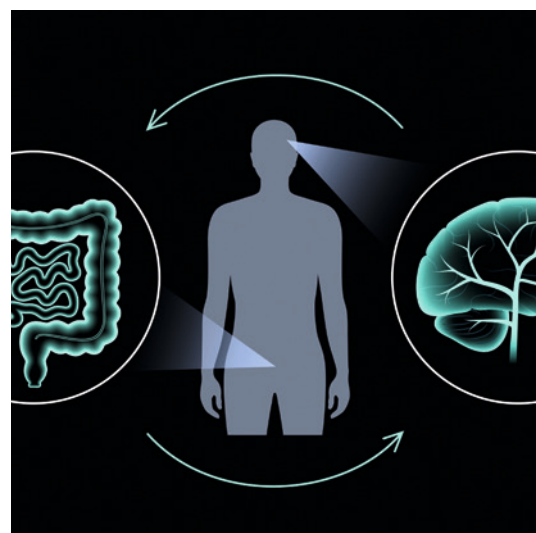
Après avoir initié et cofinancé le Centre de la mémoire des Hôpitaux universitaires de Genève (HUG), l'APRA concentre aujourd'hui son action sur le financement de projets de recherche fondamentale et clinique sur l'Alzheimer, en s'appuyant sur l'expertise de son Comité scientifique. L'APRA a ainsi sélectionné le programme PROCAP (PRObiotic Cocktail effective on Alzheimer's Pathology) – actuellement développé au Centre de la mémoire des HUG – qu'elle finance à hauteur de CHF 4'000'000, en partie grâce à ses fonds propres et en partie grâce au soutien de donateurs indépendants, sur un budget total de CHF 5'718'720.

La maladie d'Alzheimer touche une part croissante de la population et demeure,

à ce jour, incurable. Bien que de nouvelles thérapies émergent, il reste indispensable d'identifier des pistes de prévention et de traitements précoces.

Des recherches récentes démontrent que le microbiote intestinal joue un rôle clé dès les premiers stades de la pathologie. Des altérations de sa composition sont associées aux dépôts des protéines amyloïde et tau – les protéines responsables de la maladie – bien avant l'apparition des premiers troubles cognitifs.

L'objectif est de développer une approche thérapeutique innovante basée sur la modulation du microbiote intestinal par une supplémentation en souches bactériennes bénéfiques, identifiées par l'analyse du microbiote d'individus sains comparé à celui de personnes présentant une déposition d'amyloïde et de tau, mais sans troubles cognitifs.



LISBET, outil d'IA analysant les interactions sociales par vidéo, détecte des signatures comportementales liées au cerveau pour mieux diagnostiquer et traiter les troubles.

Les relations sociales sont essentielles à notre bien-être, mais elles peuvent être altérées dans des troubles comme l'autisme, la schizophrénie ou la démence. Les outils actuels peinent à distinguer les causes précises de ces difficultés.

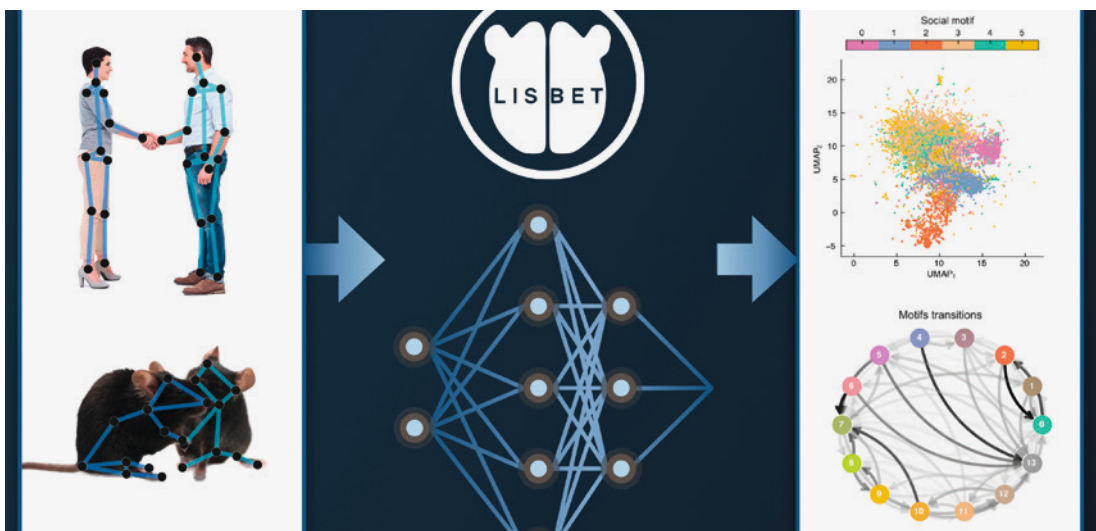
LISBET, un outil d'intelligence artificielle, analyse automatiquement les interactions sociales à partir de vidéos. Il révèle des différences subtiles de comportement et les relie à l'activité cérébrale.

Testé d'abord sur des modèles animaux, LISBET peut détecter non seulement des comportements bien connus, mais aussi des schémas d'interaction subtils ou cachés, et les relier à l'activité cérébrale.

La prochaine étape consiste à étendre LISBET plus largement aux humains. La preuve que LISBET peut capturer des différences significatives dans le comportement social des enfants autistes a été établie, permettant d'identifier des profils comportementaux spécifiques.

Les porteurs du projet souhaitent étendre cette approche à d'autres cohortes de patients, notamment les personnes atteintes de schizophrénie, de démence et d'anxiété sociale.

À terme, il aidera à mieux diagnostiquer les troubles sociaux, à personnaliser les traitements et à améliorer la qualité de vie des patients.



Résidences, Fondation Brocher

FONDATION
BROCHER

Au cœur de ses résidences, la Fondation Brocher réunit chercheurs et disciplines pour éclairer les enjeux éthiques, juridiques et sociaux des innovations médicales.

14

La Fondation Brocher est une fondation scientifique interdisciplinaire consacrée à l'étude de l'impact du développement médical sur la société. Les publications de ses chercheurs portent sur les implications éthiques, juridiques et sociales (ELSI) de l'innovation médicale et des politiques de santé. Le but est également d'éclairer la prise de décision éthique et l'élaboration de politiques publiques locales et internationales. La Fondation entend aussi renforcer la compréhension du public des changements induits par les nouvelles découvertes médicales et de leurs impacts sociétaux.

Aux côtés de ses programmes destinés aux jeunes et au grand public, la Fondation Brocher soutient également la recherche en accueillant sur place des chercheurs, auxquels elle offre un hébergement et des espaces de travail leur permettant de faire progresser la recherche dans les

domaines de la médecine, de la bioéthique et des disciplines connexes. Les résidences et les workshops sont sélectionnés dans le cadre d'un appel à candidatures annuel, évalué par le Comité scientifique de la Fondation.

Les membres de ce Comité consacrent chaque année un temps considérable à l'examen des nombreuses propositions reçues. Leur engagement garantit la sélection de projets de grande qualité, abordant des enjeux éthiques, juridiques et sociaux actuels liés à l'innovation médicale et technologique.

À travers ces résidences et workshops, la Fondation contribue à faire progresser la recherche internationale en éthique et santé, tout en consolidant son rôle d'espace de dialogue entre la science et la société.







Soutenir le savoir,
inspirer le futur.

Fondation pour le
Support de l'Éducation
et l'Innovation (FSEI)
Rue Joseph-Girard 24
1227 Carouge – Suisse
<https://fsei.ch>
info@fsei.ch